



# **Guia de Apoio à Construção do Relatório da PAP**

# PAP

✓ Etapas;

✓ Construção do Relatório:

✓ Dificuldades diagnosticadas pelos alunos;

✓ Estrutura;

✓ Conteúdo;

✓ Normas Bibliográficas;

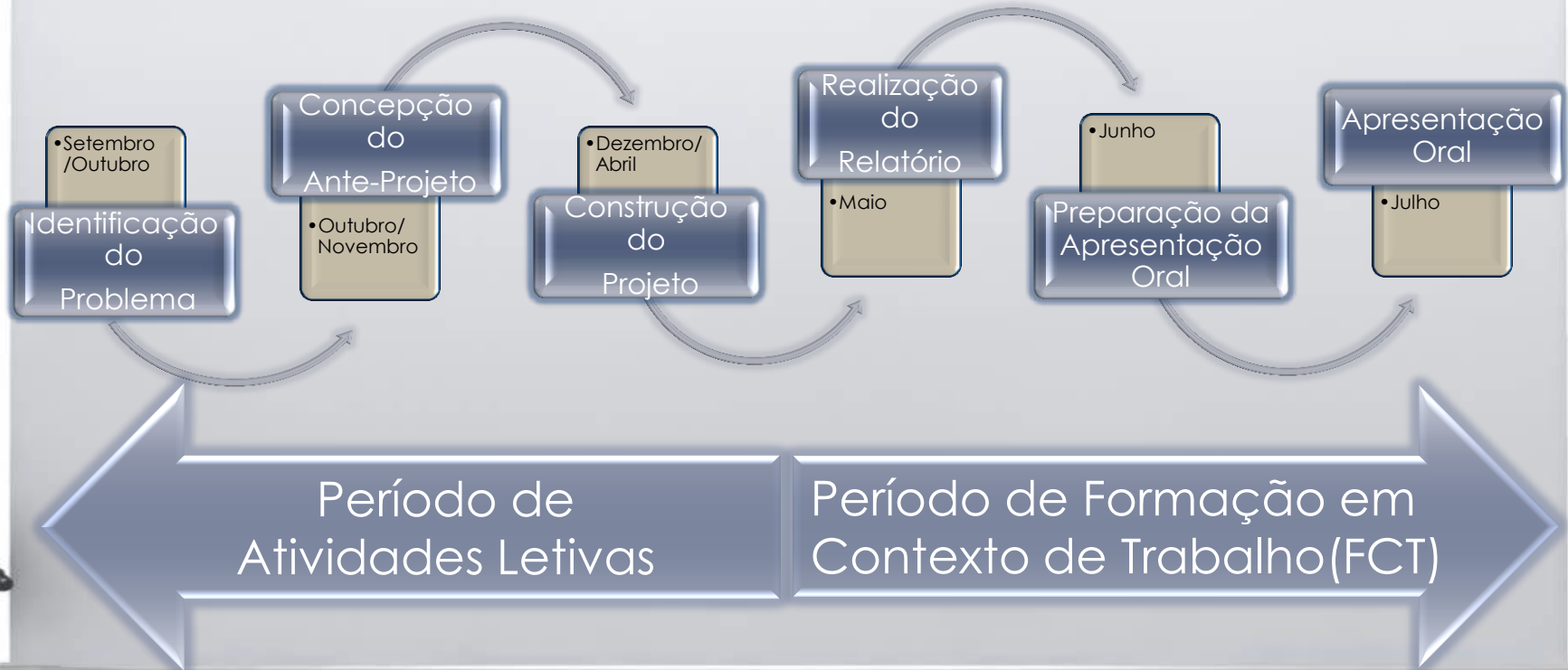
✓ Normas para a apresentação gráfica.

# I - ETAPAS DA PAP



*Percecionar a fase da Elaboração do Relatório*

# ETAPAS DA PAP



## II - CONSTRUÇÃO DO RELATÓRIO DA PAP

*Apresentar a Estrutura*

*Compreender o Conteúdo*

*Explicar as Normas Bibliográficas*

*Rever as normas para a apresentação gráfica*

# Estrutura de um Trabalho Escrito

Um trabalho escrito deve obedecer à seguinte estrutura:

1. Capa
2. Índice
3. Introdução
4. Desenvolvimento
5. Conclusão
6. Bibliografia
7. Anexos

# Estrutura do Relatório da PAP

## 1. Capa

- **Identificação da Escola**

(nome Agrupamento, nome da Escola e logótipo do Agrupamento)

- **Identificação do Trabalho**

(Relatório da PAP, identificação do curso, título do projeto)

- **Identificação do Autor**

(Nome do aluno, número do aluno, identificação da turma)

- **Identificação do Local e Data**

(Vila Franca de Xira, ano letivo, data)

**(Podem incluir uma imagem representativa do Projeto – Logótipo)**

# Estrutura do Relatório da PAP

## 2. Índice

<b>ÍNDICE</b>	
<b>Introdução.....</b>	<b>3</b>
<b>Finalidades .....</b>	<b>4</b>
<b>Enquadramento Teórico.....</b>	
Logins.....	5
Produtos.....	5
Clientes.....	6
Vendas.....	7
<b>Desenvolvimento .....</b>	
Razões e documentos ilustrativos da concretização do projecto .....	8
Estratégias .....	8
Problemas e soluções encontradas.....	8
Análise crítica global da sua execução.....	9
Reflexão final.....	9
<b>Bibliografia .....</b>	<b>10</b>
<b>Anexos.....</b>	
Anexo 1 – Modelo de dados .....	11
Anexo 2 – Cronograma das etapas .....	15
Anexo 3 – Auto-avaliações e avaliações.....	16

Fig. 1 – Exemplo de uma página de Índice



# Conteúdo do Relatório da PAP

## 3. Introdução

- Fundamentação da escolha do projeto
- Finalidades do projeto
- Enquadramento do projeto

# Conteúdo do Relatório da PAP

## 3. Introdução

- Fundamentação da escolha do projeto

### **Exemplo:**

*"A PAP (Projecto de Aptidão Profissional) é um projecto pessoal e estruturante, cujo objectivo foi a realização de uma aplicação de gestão de um clube desportivo. Escolhi o mundo do desporto por ser uma área que domino, facilitando a criação da aplicação. Esta aplicação tem ligação a uma base de dados. Consegui ainda englobar diversas disciplinas e módulos leccionados ao longo do curso neste projecto. Com a sua conclusão ambiciono que o projecto possa vir a ser adoptado numa óptica comercial ."(i)*

(i) Gomes, Tiago. (2009). Relatório Final da Prova de Aptidão Profissional

# Conteúdo do Relatório da PAP

## 3. Introdução

- Finalidades do projeto

### **Exemplo:**

*“O Teamm tem como principal objectivo facilitar o trabalho do departamento de recursos humanos, e entidades responsáveis pela gestão de sócios e calendarização de jogos, de um clube desportivo. Este projecto torna possível que o clube tenha uma gestão mais organizada e ao mesmo tempo tenha toda a informação centralizada numa única base de dados. Com um design apelativo e uma interpretação lógica, esta aplicação possibilita que o utilizador não tenha dificuldades em utilizá-lo para satisfazer as suas actividades diárias.” (ii)*

(ii) Gomes, Tiago. (2009). Relatório Final da Prova de Aptidão Profissional

# Conteúdo do Relatório da PAP

## 3. Introdução

- Enquadramento do projeto

### **Exemplo:**

*“Como referi anteriormente o Teamm engloba três aplicações distintas: gestão de recursos humanos, gestão de sócios e marcação de jogos.*

*Começamos pela gestão de recursos humanos. Esta permite uma gestão completa de atletas, treinadores e modalidades do clube. Possibilita inserir, modificar, consultar, procurar e eliminar modalidades e elementos que exercem cargos de atleta ou treinador. Na opção procurar, o utilizador pode procurar atletas e treinadores pelo nome ou localidade.*

*A gestão de sócios consiste no mesmo funcionamento da gestão de recursos humanos com a diferença na opção das procuras. Na gestão de sócios o utilizador pode procurar sócios pelo nome ou pelo número de sócio.*

*Finalmente a marcação de jogos é uma pequena ferramenta que possibilita que se marque um jogo do clube e se possa consultar as fichas de jogos marcados.” (iii)*

(iii) Gomes, Tiago. (2009). Relatório Final da Prova de Aptidão Profissional

# Conteúdo do Relatório da PAP

## 4. Desenvolvimento

- Descrever as estratégias adotadas nas várias etapas do projeto
- Descrever as realizações efetuadas ao longo do projeto
- Incluir os documentos ilustrativos da concepção e concretização do projeto

# Conteúdo do Relatório da PAP

## 4. Desenvolvimento

- Descrever as realizações efetuadas ao longo do projeto

### **Exemplo:**

*“Durante a elaboração do projecto, além de conseguir alcançar os objectivos a que me propus: adicionar produtos, eliminar produtos, actualizar produtos, catalogar produtos, por categoria, adicionar clientes, eliminar clientes, actualizar clientes, pesquisar clientes, criação de vendas, pesquisa de vendas, controlo de stock dos produtos, completei o projecto com a capacidade de combinar produtos de diferentes categorias de modo a montar um sistema.*

*Modelo de dados – Anexo 1*

*Cronograma das etapas – Anexo 2” (v)*

(v) Lavareda, Diogo. (2009). Relatório Final da Prova de Aptidão Profissional

# Conteúdo do Relatório da PAP

## 4. Desenvolvimento

- Incluir os documentos ilustrativos da conceção e concretização do projeto (ou podem ser incluídos nos anexos)

### Exemplos (vi):

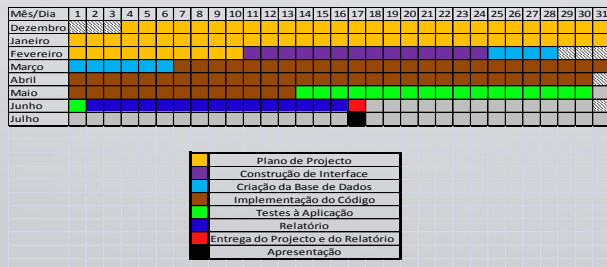


Fig. 2 – Cronograma da PAP

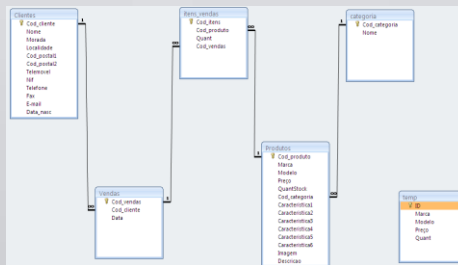


Fig. 3– Modelo de Dados



Fig. 4– Menu Inicial



Fig. 5– Logótipo

(vi) Lavareda, Diogo. (2009). Relatório Final da Prova de Aptidão Profissional  
Gomes, Tiago. (2009). Relatório Final da Prova de Aptidão Profissional  
Costa, Ricardo. (2009). Relatório Final da Prova de Aptidão Profissional

# Conteúdo do Relatório da PAP

## **5. Conclusão - Análise crítica global da execução do projeto**

- Dificuldades
- Problemas e obstáculos
- Soluções encontradas



# Conteúdo do Relatório da PAP

## 5. Análise crítica global da execução do projecto

- Dificuldades, problemas, obstáculos e soluções encontradas

### **Exemplo:**

*“Acabei a elaboração do projecto com bastante satisfação, visto que superei os objectivos propostos, embora tenha sido complicado e difícil em algumas das partes da sua concepção, tornou-se divertido e enriquecedor. À excepção da etapa do desenvolvimento de código, devido a complicações na sua execução, cumpri com os prazos por mim estabelecidos.*

*Poderão posteriormente ser adicionadas mais funcionalidades, quer por mim ou por alguém que se mostre interessado em complementá-lo ou customizá-lo para seu benefício.”(vii)*

(vii) Lavareda, Diogo. (2009). Relatório Final da Prova de Aptidão Profissional

# Conteúdo do Relatório da PAP

## 6. Bibliografia

Atualmente, as normas da APA (American Psychological Association) são as que têm maior aceitação tanto no meio acadêmico como a nível editorial.

# Conteúdo do Relatório da PAP

## 7. Anexos

(Devem ser devidamente identificados)

- ✓ Os registos de auto – avaliação das diferentes fases do projeto e das avaliações intermédias do professor orientador;
- ✓ Os documentos ilustrativos da conceção e concretização do projeto.

**Como se fazem  
referências bibliográficas  
dentro do texto?**



# Normas Bibliográficas

Norma APA (American Psychological Association)

## REFERÊNCIAS BIBLIOGRÁFICAS DENTRO DO TEXTO

1. Quando o nome do autor tratado não faz parte do texto, o nome do autor e a data de edição da obra - são indicados entre parênteses



### Exemplo:

A questão da máxima comunicabilidade, tendo como reverso a máxima visibilidade e exposição ao controlo e exercício do poder (Foucault, 1987), poderá igualmente ser concebida como uma ponte que liga adultos e crianças.

Nota: A referência a uma obra sem data leva a indicação s.d.. No caso de serem vários os autores da obra – mais do que 3 – leva a indicação et al..

# Normas Bibliográficas

Norma APA (American Psychological Association)

## REFERÊNCIAS BIBLIOGRÁFICAS DENTRO DO TEXTO (cont.)

**2. Quando o nome do autor citado faz parte do texto,  
só o ano da edição do trabalho fica entre parênteses**



### **Exemplo:**

Seguindo a perspectiva de Foucault (1987), podemos afirmar que a questão da máxima comunicabilidade, tendo como reverso a máxima visibilidade e exposição ao controlo e exercício do poder, poderá igualmente ser concebida como uma ponte que liga adultos e crianças.

# Normas Bibliográficas

Norma APA (American Psychological Association)

## REFERÊNCIAS BIBLIOGRÁFICAS DENTRO DO TEXTO (cont.)

### 3 .Quando se fazem:

- referências a vários trabalhos do mesmo autor  
as datas são separadas por vírgula
- referências a diferentes autores  
são separadas por ponto e vírgula



### Exemplo:

Segundo diversos investigadores na área da psicologia infantil (Piaget, 1971, 1976; Inhelder, 1972; Opie, 1982), o processo de socialização da criança é uma questão fundamental.

# Normas Bibliográficas

Norma APA (American Psychological Association)

## REFERÊNCIAS BIBLIOGRÁFICAS DENTRO DO TEXTO (cont.)

- 4. Quando se faz uma transcrição textual curta (até 3 linhas) insere-se a transcrição no texto, entre aspas, com indicação de autor, data da obra e página**



### **Exemplo:**

Procura-se ter presente que a vida social não só é variada como profunda, tendo “muitos estratos de significado” (Berger, 1966, p. 112).

Segundo Berger (1966), a vida social tem “muitos estratos de significado” (p. 112).

Procura-se ter presente que a vida social não só é variada como profunda, tendo “muitos estratos de significado” (Berger, 1966: 112).

Segundo Berger, a vida social tem “muitos estratos de significado” (1966: 112).



# Normas Bibliográficas

Norma APA (American Psychological Association)

## REFERÊNCIAS BIBLIOGRÁFICAS DENTRO DO TEXTO (cont.)

**4.1. Quando a citação é acedida através de fontes secundárias, deve indicar-se qual a fonte consultada**



### **Exemplo:**

Procura-se ter presente que a vida social não só é variada como profunda, tendo “muitos estratos de significado” (Berger, 1966, citado por Woods, 1996, p. 53).

# Normas Bibliográficas

Norma APA (American Psychological Association)

## REFERÊNCIAS BIBLIOGRÁFICAS DENTRO DO TEXTO (cont.)

- 5. Quando se faz uma transcrição textual longa, esta surge separada do texto, num bloco com linhas avançadas, a um espaço e sem aspas**

### **Exemplo:**

Ana Maria Pessoa (1994) comenta assim a importância da biblioteca escolar, numa escola em mudança:

Num sistema de ensino com várias contradições é difícil encontrar o espaço merecido para a inovação sem que esta se transforme em algo mais do que a mudança de termos às quais não corresponde uma alteração efectiva na prática do estabelecimento de ensino/sala de aula. (p. 19)

# Normas Bibliográficas

Norma APA (American Psychological Association)

## REFERÊNCIAS BIBLIOGRÁFICAS DENTRO DO TEXTO (cont.)

**6. A indicação de material omitido, alterado ou acrescentado a uma citação faz-se usando parênteses retos**



### **Exemplo**

“Num sistema de ensino [...] é difícil encontrar”

**Como se faz  
a bibliografia?**



# Normas Bibliográficas

Norma APA (American Psychological Association)

## BIBLIOGRAFIA

### 1. LIVRO

#### Exemplo:

Foucault, M. (1987). *Vigiar e punir. História da violência nas prisões*. Petrópolis: Edições Vozes.

Nome do Autor  
Apelido, Nome.

Ano de Publicação  
(ano).

Título do Livro  
*em itálico seguido de ponto*

Local de Edição  
seguido de dois pontos

Nome da Editora  
seguido de ponto

# Normas Bibliográficas

Norma APA (American Psychological Association)

## BIBLIOGRAFIA

### 2. LIVRO COLETIVO



#### Exemplo:

Reckert, Stephen e Centeno, Y. K. (1983). *A viagem (entre o real e o imaginário)*. Lisboa: Arcádia.



Nomes dos Autores	Ano de Publicação	Título do Livro	Local de Edição	Nome da Editora
Apelido, Nome e Apelido, Nome.	(ano).	<i>em itálico seguido de ponto</i>	seguido de dois pontos	seguido de ponto

# Normas Bibliográficas

Norma APA (American Psychological Association)

## BIBLIOGRAFIA

### 3. CAPÍTULO EM LIVRO COLETIVO

#### Exemplo:

Reckert, Stephen e Centeno, Y. K. (1983). Viajar na palavra: até onde?. *A viagem (entre o real e o imaginário)*. Lisboa: Arcádia, 23-43.

Nome(es) do(s) Autor(es)

Apelido, Nome.

Ou

Apelido, Nome e Apelido, Nome.

Ano de  
Publicação  
(ano).

Título do  
Capítulo  
seguido de ponto

Título do Livro  
*em itálico seguido  
de ponto*

Local de  
Edição  
seguido de  
dois pontos

Nome da  
Editora  
seguido de  
vírgula

Páginas  
consultadas  
1ª página  
consultada-  
última página  
consultada  
seguido de ponto

# Normas Bibliográficas

Norma APA (American Psychological Association)

## BIBLIOGRAFIA

### 4. ARTIGO EM REVISTA CIENTÍFICA

#### Exemplo:

Davies, B. (1982). The role pupils play in the social construction of classroom order. *British Journal of Sociology of Education*, 1 (3), 257-278.

Nome(es) do(s) Autor(es)

Apelido, Nome.

Ou

Apelido, Nome e Apelido, Nome.

Ano de  
Publicação  
(ano).

Título do Artigo  
seguido de ponto

Título da  
Revista  
*em itálico  
seguido de  
ponto*

Nº da  
revista/volume ou  
ano  
Nº da revista(Nº do  
volume) seguido de  
vírgula

Páginas  
consultadas  
1ª página consultada-  
última página consultada  
seguido de ponto



# Normas Bibliográficas

Norma APA (American Psychological Association)

## BIBLIOGRAFIA

### 5. DISSERTAÇÃO DE MESTRADO OU TESE DE DOUTORAMENTO



#### Exemplo:

Conde, Elsa. (2003). *A integração das tecnologias de informação e comunicação na biblioteca escolar*. Dissertação de mestrado, Universidade Aberta, Lisboa.

Nome do Autor Apelido, Nome.	Ano de Publicação (ano).	Título da dissertação ou da tese <i>em itálico seguido de ponto</i>	Tipo de trabalho seguido de vírgula	Nome da Universidade seguido de vírgula	Local de Edição seguido de ponto
---------------------------------	-----------------------------	---	--	--	-------------------------------------

# Normas Bibliográficas

Norma APA (American Psychological Association)

## BIBLIOGRAFIA

### 6. TEXTOS/ARTIGOS CONSULTADOS A PARTIR DE SITES NA INTERNET



#### Exemplo:

VandenBos, G., Knapp, S., e Doe, J. (2001). Role of reference elements in the selection of resources by psychology undergraduates. *Journal of Bibliographic Research*, 5, 117-123. Acedido em 13 de Outubro de 2001 em <http://jbr.org/articles.html>

Nome(es) do(s) Autor(es) Apelido, Nome. Ou Apelido, Nome e Apelido, Nome.	Ano de Publicação (ano).	Título do Artigo ou Capítulo seguido de ponto	Título da Revista ou Documento Digital <i>em itálico seguido de ponto</i>	Nº da revista/volume ou ano Nº da revista(Nº do volume) seguido de vírgula	Páginas consultadas 1ª página consultada- última página consultada seguido de ponto	Data de acesso ao site Acedido em dd de mês por extenso de aaaa	Endereço do site em endereço
--	--------------------------------	--	---	---	---	---	---------------------------------

**Que formatações  
devo utilizar?**



# Normas Apresentação Gráfica

## **Organização e composição gráfica**

- ✓ Margens – Superior – 3 cm, Inferior – 2,5 cm, Esquerda – 3 cm, Direita – 2 cm;
- ✓ Tipo da letra – Times New Roman;
- ✓ Tamanho da letra do corpo – 12;
- ✓ Espaçamento entre linhas – 1,5;
- ✓ Alinhamento do texto – justificado;
- ✓ Avanço do parágrafo – avanço da primeira linha, não sendo necessário espaço suplementar entrelinhas;
- ✓ Títulos – utilizar o Negrito;
- ✓ Numerar as páginas (excepto a capa);
- ✓ O índice deve vir inserido no início do trabalho;
- ✓ Quando há anexos, devem vir no final do trabalho (após a bibliografia), devidamente identificados.

# Normas Apresentação Gráfica

## Cabeçalhos

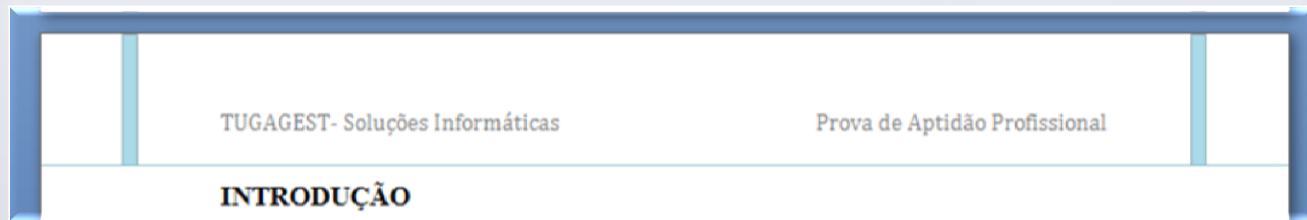


Fig. 5 – Exemplo de uma página com cabeçalho.

## Rodapés

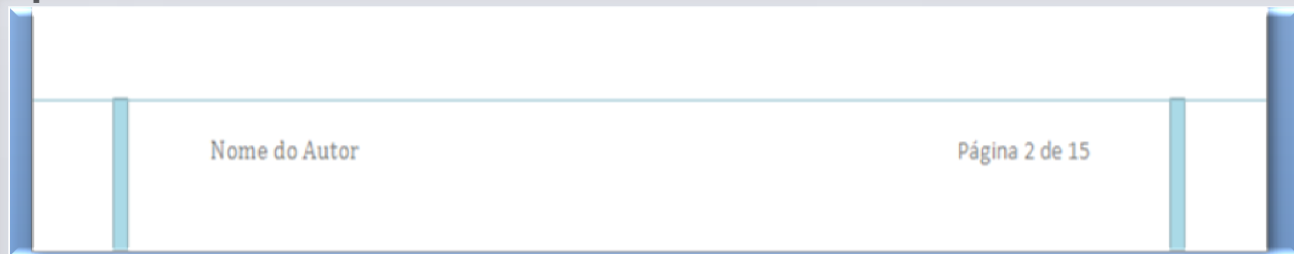


Fig. 6 – Exemplo de uma página com rodapé.

# Normas Apresentação Gráfica

## Índices

### ✓ Índice de Figuras (gráficos, fotografias e ilustrações)

Listagem das figuras na ordem em que aparecem no texto, indicando para cada uma, o seu número, legenda e número de página.

#### Lista de Figuras

3.1	Padrões de referência da literacia da informação . . . . .	61
4.1	Modelo de competências em informação . . . . .	102

**Fig. 7 – Exemplo de uma página com índices de figuras.**

